

Beo4

Rehber

İçindekiler

Beo4 uzaktan kumandanızı kullanma, 4

Ayrıntılı olarak Beo4 düğmeleri, 6

- Beo4 düğmeleriyle günlük ve gelişmiş kullanım

Beo4'ü kişiselleştirme, 9

- Beo4'ü ayarlama
- Ek bir 'düğme' ekleme
- Ek 'düğmeleri' taşıma
- Ek 'düğmeyi' kaldırma
- Başka bir ses veya görüntü sistemiyle kullanım için Beo4'ü ayarlama

Bakım, 16

- Beo4'ü temizleme
- Pilleri değiştirme

Teknik özellikler, ürün işlevleri ve kullanım şeklinde önceden uyarıda bulunulmaksızın değişiklik yapılabilir.

Bu ürün, 1999/5/EC ve 2006/95/EC Yönergelerinin hükümlerine uygundur.



Beo4 ekranı size hangi kaynağı çalıştırdığınızı söyler. Ayrıca farklı işlevler veya kaynaklar için fazladan "düğmeler" çağırılmak için kullanılır.

Kaynak düğmeleri ve kayıt için düğmeler.

Numara tuşları; Teletext ve ekran menüleri için düğmeler.

Yıldız şeklindeki düğmedeki kontrol düğmeleri.

Ses seviyesi, durdurma ve çıkış düğmeleri; Beo4 ekranına ek "düğmeler" çağırılmak için LIST düğmesi.



Beo4, Bang & Olufsen ses ve/veya görüntü sisteminizi kolayca uzaktan kontrol edebilmenizi sağlayan bir el kumandasıdır.

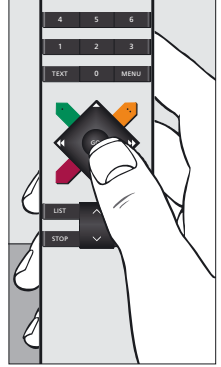
Günlük kullanım işlemleri, Beo4'te tek bir düğmeye basarak veya mantıklı ve doğru sırayla birkaç düğmeye basarak gerçekleştirilir.

Beo4'ün ekranı, TV, RADIO, DVD oynatıcı veya hatta ışıklar gibi hangi kaynağı kullandığınızı bildirir.

Beo4'ün uzaktan kumandası, sadece düğmelerin ötesinde fonksiyonlara sahiptir: Ek kaynaklar açılabilir ve ekrandan ek fonksiyonlara ulaşılabilir. Bu fonksiyonların "düğmeleri" LIST düğmesine basarak Beo4 ekranına çağrılabilir.

Gerek günlük kullanım sırasında gerekse fonksiyonların veya kaynakların ek "düğmelerini" ekrana çağırma için Beo4 düğmelerini kullanırken, Beo4 uzaktan kumandayı kullanmanın kolay olduğunu göreceksiniz...

Bang & Olufsen web sitesinde, ek Beo4 düğmelerinin sözlüğünü bulabilirsiniz.



Beo4 uzaktan kumanda – günlük kullanımda ihtiyacınız olan bütün düğmeleri yıldız şeklindeki düğmenin üzerinde ve etrafında bulacaksınız.

Ayrıntılı olarak Beo4 düğmeleri...

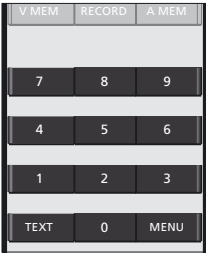


Beo4 düğmeleriyle günlük ve gelişmiş kullanım

Beo4 uzaktan kumandadaki düğmeler, günlük kullanım için rahat bir şekilde gruplanmıştır...

Kaynak düğmeleri... TV, DTV (SAT*), VMEM (VTAPE*), RADIO, DVD, CD, AMEM (ATAPE*) ve LIGHT, Bang & Olufsen ses ve görüntü ürünlerinizi, diğer ses/görüntü entegre sistemlerini ve Bang & Olufsen ışık kontrolünü açmak için kullanılır. Dışardan bağlanan bazı ürünlerin LIST düğmesiyle açılması gerekebilir. Ardından ilgili "düğmeler" veya ipuçları Beo4 ekranında görülür.

RECORD düğmesi... bir görüntü veya ses kaydedicide kaydı kolayca başlatmak için kaynak düğmelerine yakındır.



Rakam tuşları... 0'dan 9'a kadar olan rakam tuşları örneğin bir televizyon kanalı veya radyo programı seçmek, Teletext sayfalarına gitmek, CD veya DVD'de belirli parçaları seçmek ve belirli bir ses veya görüntü kaydını seçmek için rakamları tuşlamak amacıyla kullanılır.

TEXT ve MENU düğmeleri... Bang & Olufsen televizyonunuzda Teletext'i açar ve Bang & Olufsen görüntü ürünleriniz için ekran menülerini çağırır.

NOT! * işareti bulunan düğmeler, sadece önceki Beo4 uzaktan kumanda versiyonları için geçerlidir.

Yıldız şeklindeki düğmedeki kontrol düğmeleri...

▲ ve ▼... program numaraları veya parçalarda gezinmenizi sağlar. Bazı ses sistemlerinde, RANDOM (rasgele çalma), REPEAT (tekrarlama) veya EDIT (Düzenleme) fonksiyonları için Açma veya Kapatma düğmeleri rolü görürler.

◀ ve ▶... kayıtlar veya diskler arasında hızlı bir şekilde gezinmenizi veya geçiş yapmanızı sağlar. Bang & Olufsen ses veya görüntü sisteminize bağlı olarak düğmeler farklı fonksiyonlara sahiptir. Daha fazla bilgi için sisteminizle birlikte verilen Rehbera bakınız.

GO düğmesi... çeşitli işlem tiplerini kabul etmek ve Beo4 ekranında görülen kaynağı çalmaya devam etmek için kullanılır.

Renkli düğmeler... özel işlemler içindir.

Düğmeleri ne zaman ve nasıl kullanabileceğinizin Bang & Olufsen ürününüzün Rehberinde açıklanacaktır.



Ses seviyesi, durdurma ve çıkış düğmeleri; Beo4 ekranına ek "düğmeler" çağırmak için LIST düğmesi...

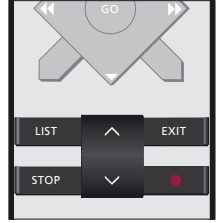
Ses seviyesi düğmesi... ortadaki ▲ ve ▼ tuşları, hoparlörlerde ses seviyesini yükseltir veya düşürür. Tam ortadaki ses seviyesi düğmesine basarak hoparlörlerin sesini tamamen kısabilir veya sesi tekrar açmak için düğmeye bir kez daha basabilirsiniz.

STOP düğmesi... çeşitli durdurma fonksiyonları için, örneğin bir kaynaktan oynamayı durdurmak için kullanılır.

EXIT düğmesi... Beo4 ekranı kullanımından çıkar ve ekrandaki menüleri kaldırır.

LIST düğmesi... art arda basıldığında, Beo4 ekranında fonksiyonlar ve kaynaklar için ek "düğmeler" görüntüler.

Uyku konumu düğmesi •... kırmızı uyku konumu düğmesi, Bang & Olufsen sisteminizi kapatır.



Beo4'ü kişiselleştirme...

Beo4 düğmeleri, çok sayıda fonksiyonun doğrudan uzaktan kontrolünü sağlar ve Beo4 ekranı çok daha fazla fonksiyona erişim sağlar.

Bang & Olufsen web sitesinde, ek Beo4 düğmelerinin sözlüğünü bulabilirsiniz.

Beo4'te bir kaynak (TV, RADIO vs.) görüntülendiğinde, LIST düğmesine basarak, ek düğmeler çağırıyor gibi, kaynağı kullanmanıza yardımcı ek fonksiyonları ekrana getirebilirsiniz. Ayrıca televizyonunuza bağlı ek ekipmanı da açabilirsiniz.

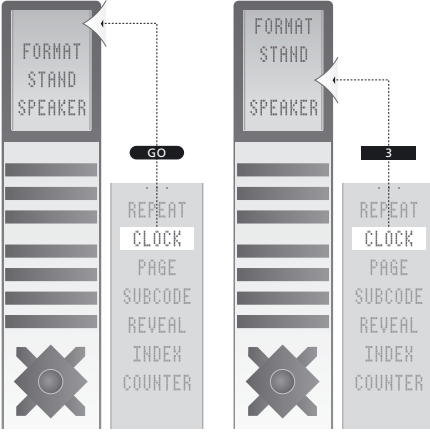
Yeni bir Beo4'ü televizyonunuza uygun olarak kişiselleştirebilir ve fonksiyonları çağırdığınızda görüntülenecekleri sırayı değiştirebilirsiniz.

Beo4'te Bang & Olufsen'in tüm ek ses ve görüntü fonksiyonlarının bir listesi bulunacağını ama Beo4 ekranına çağırdığınızda, sadece Bang & Olufsen ürününün desteklediği fonksiyonların çalışacağını unutmayınız.

Beo4'ü ayarlama

Yeni bir Beo4 satın alırsanız, televizyonunuz için de ayarlayabilirsiniz.

- > Uyku konumu düğmesine basılı tutun.
- > Beo4 ayarlama fonksiyonuna girmek için **LIST** düğmesine basın.
- > Her iki düğmeyi de bırakın. Ekranda ADD? görülür.
- > Beo4'te CONFIG? görülene kadar **LIST** düğmesine art arda basın.
- > Konfigürasyon tipini seçebilmek için **GO** düğmesine basın.
- > Beo4'te VIDEO? görülene kadar **LIST** düğmesine art arda basın.
- > Görüntü konfigürasyonuna ulaşmak için **GO** düğmesine basın.
- > Beo4'te VIDEO4 görülene kadar **LIST** düğmesine art arda basın.
- > Konfigürasyonu kaydetmek için **GO** düğmesine basın.
- > STORED mesajı, konfigürasyonun kaydedildiğini belirtir. Beo4 ayarlama fonksiyonundan otomatik olarak ayrılırsınız.



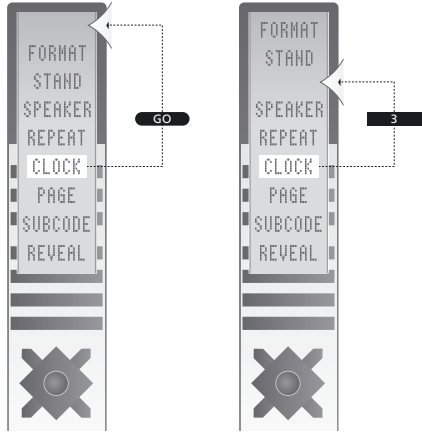
Listenin en üstünde veya belirli bir konumda, Beo4'e ek bir 'düğme' ekleme.

Ek bir 'düğme' ekleme

Beo4 listesine yeni bir fonksiyon eklediğinizde, bu yeni 'düğmeyi' Beo4 ekranına getirebilirsiniz.

- > Uyku konumu düğmesine basılı tutun.
- > Beo4 ayarlama fonksiyonuna girmek için **LIST** düğmesine basın.
- > Her iki düğmeyi de bırakın. Ekranda **ADD?** görülür.
- > Eklemek için seçilebilecek 'düğmelerin' listesini açmak için **GO** düğmesine basın. İlk 'düğme' ekranda görülür, yanıp söner.
- > Ek 'düğmeler' listesinde ileri veya geri gitmek için **▲** veya **▼** tuşuna basın.
- > **GO** düğmesine basarak 'düğmeyi' ekleyebilir ve önceden ayarlanmış konumuna ya da listedeki ilk 'düğme' olarak yerleştirebilirsiniz veya ...
- > ... **1 – 9** rakamlarına basarak, listede belirli bir konuma 'düğme' ekleyebilirsiniz.
- > **ADDED** mesajı, 'düğmenin' eklendiğini belirtir. Beo4 ayarlama fonksiyonundan otomatik olarak ayrılırsınız.

Ek 'düğmeleri' listenin en üstüne veya belirli bir konuma taşıma.



Ek 'düğmeleri' taşıma

LIST düğmesine bastığınızda, ek 'düğmelerin' görüntüleneceği sırayı düzenleyebilirsiniz.

- > Uyku konumu düğmesine basılı tutun.
- > Beo4 ayarlama fonksiyonuna girmek için **LIST** düğmesine basın.
- > Her iki düğmeyi de bırakın. Ekranda ADD? görülür.
- > Beo4'te MOVE? görülene kadar **LIST** düğmesine art arda basın.
- > Ek 'düğmelerin' listesini açmak için **GO** düğmesine basın. Ekranda ilk 'düğme' görülür.
- > Ek 'düğmeler' listesinde ileri veya geri gitmek için ▲ veya ▼ tuşuna basın.
- > **GO** düğmesine basarak, görüntülenen 'düğmeyi' taşıyabilir veya listedeki ilk düğme olarak yerleştirebilirsiniz veya ...
- > ... **1 - 9** rakamlarına basarak, 'düğmeyi' listede belirli bir konuma taşıyabilirsiniz.
- > MOVED mesajı, 'düğmenin' taşındığını belirtir. Beo4 ayarlama fonksiyonundan otomatik olarak ayrılırsınız.

Ek 'düğmeyi' kaldırma

LIST düğmesine bastığınızda açılan ek 'düğmelerden' herhangi birini kaldırabilirsiniz.

- > Uyku konumu düğmesine basılı tutun.
- > Beo4 ayarlama fonksiyonuna girmek için **LIST** düğmesine basın.
- > Her iki düğmeyi de bırakın. Ekranda ADD? görülür.
- > Beo4'te REMOVE? görülene kadar **LIST** düğmesine art arda basın.
- > Ek 'düğmelerin' listesini açmak için **GO** düğmesine basın. Ekranda ilk 'düğme' görülür.
- > Ek 'düğmeler' listesinde ileri veya geri gitmek için ▲ veya ▼ tuşuna basın.
- > Ekranda görülen 'düğmeyi' kaldırmak için **GO** düğmesine basın.
- > REMOVED mesajı, 'düğmenin' kaldırıldığını belirtir. Beo4 ayarlama fonksiyonundan otomatik olarak ayrılırsınız.

Başka bir ses veya görüntü sistemiyle kullanım için Beo4'ü ayarlama

Beo4 kumandanız fabrikada VIDEO4 için ayarlanmıştır ama Beo4'ü herhangi bir Bang & Olufsen ses veya görüntü sistemiyle kullanacak şekilde ayarlayabilirsiniz.

Beo4'ü yeniden ayarlayabilmek için...

- > Uyku konumu düğmesine basılı tutun.
- > Beo4 ayarlama fonksiyonuna girmek için **LIST** düğmesine basın.
- > Her iki düğmeyi de bırakın. Ekranda ADD? görülür.
- > Beo4'te CONFIG? görülene kadar **LIST** düğmesine art arda basın.
- > Konfigürasyon tipini, görüntü veya ses, seçebilmek için **GO** düğmesine basın.
- > Ekranda VIDEO? veya AUDIO? görülene kadar **LIST** düğmesine basın.
- > Görüntü veya ses konfigürasyonlarına ulaşmak için **GO** düğmesine basın.
- > İsteddiğiniz konfigürasyon ekranda görülene kadar **LIST** düğmesine basın.
Veya mevcut konfigürasyonlar listesinde ileri veya geri hareket etmek için ▲▼◀veya ▶ kontrol düğmelerinden herhangi birine basın.
- > Ekranda görülen konfigürasyonu kaydetmek için **GO** düğmesine basın.

STORED mesajı ekranda görüldüğünde, konfigürasyon değiştirilmiştir ve Beo4 ayarlama ekranından otomatik olarak ayrılırsınız...

VIDEO1: BeoVision 9, BeoVision 5, BeoVision 4, BeoSystem 1, BeoVision 3 – 32 inç ekran, BeoVision Avant, BeoCenter AV5, BeoCenter AV 9000, Önceki BeoVision MX modelleri

VIDEO2: BeoVision 6, BeoVision 3 – 28 inç ekran, BeoVision 1, BeoVision 1 Link, BeoCenter 1, BeoVision MX4200/8000

VIDEO3: Amerika ve Tayvan pazarları için görüntü ürünleri

VIDEO4: BeoVision 8, BeoSystem 3

AUDIO1: BeoSound 9000 dışındaki ses sistemleri

AUDIO2: BeoSound 9000

AUDIO

BASIC: BeoSound 9000 dışındaki diğer tüm ses sistemleri

BS9000: BeoSound 9000

VIDEO

AVANT: BeoVision Avant

AVANTUS: BeoVision Avant US

AV5: BeoCenter AV5

BC1: BeoCenter 1

BV1: BeoVision 1

MX: BeoVision MX

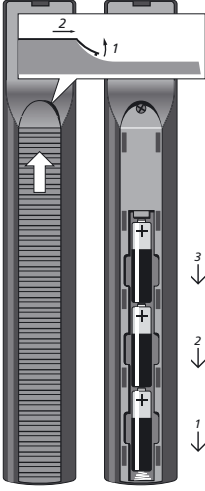
NONE: Ses ayarları için.

Görüntü fonksiyonları dahil değildir

VIDEO? veya AUDIO?'yu seçtiğinizde ekranda, burada belirtilenler dışında seçenekler de görülebilir. Diğer seçenekler aşağıda belirtilmiştir. Daha fazla bilgi için web sitemizdeki Beo4 sözlüğüne bakabilirsiniz.

4. Seçeneğe ayarladığınız bir televizyonda teletext'i kullanmak için, Beo4'ü 'VIDEO3'e ayarlamalısınız ama bu da, diğer Seçeneklere ayarlanmış televizyonlarda kullanılabilecek Beo4 fonksiyonlarını sınırlar. Daha fazla bilgi için, televizyon Rehberine bakınız.

Bakım...



Beo4'ü temizleme...

Beo4 uzaktan kumandayı, yumuşak, tiftiksiz, iyice sıkılmış ıslak bir bezle silin.

Pilleri değiştirme

Beo4 ekranında BATTERY yazısı görüldüğünde, uzaktan kumandanın pillerini değiştirme zamanı gelmiştir.

Beo4 (arkadaki kapağın altına takılan) üç pille çalışır. Sadece 1.5 volt (AAA boyu) Alkalin piller kullanmanızı öneririz.

Pilleri bir sonraki sayfada görülen biçimde değiştirin.

Pilleri değiştirdikten sonra, ekranda TV yazısı görülene kadar yaklaşık 10 saniye beklemelisiniz. Ardından Beo4 uzaktan kumanda yeniden kullanıma hazırdır.

Not: Kapak geri takılana kadar bir parmağınızı pillerin üzerinde tutmanızı öneririz.

DİKKAT! Pilleri güneş ışığı, ateş veya benzeri aşırı ısı kaynaklarına maruz bırakmayın!

Türkçe (Turkish)

Bu simgeyi taşıyan elektrikli ve elektronik ekipman ve piller, normal evsel atıklarla birlikte atılmamalı; çevreyi korumak için ayrı toplanmalı ve imha edilmelidir.



Bang & Olufsen bayiiniz, ülkenizdeki doğru bertaraf yöntemi konusunda size bilgi verecektir.

Ürün, üzerinde simge bulunamayacak kadar küçükse, simge Kullanım Kılavuzunda, Garanti belgesinde ya da paketin üzerinde görülecektir.



Bu ürün, 2004/108/EC ve 2006/95/EC Yönergelerinin hükümlerine uygundur.

